



Tendances 2008-2009 du logiciel libre

4ème édition, mars 2009

Observatoire du Logiciel Libre

Indicateur formation

www.ob2l.com



L'observatoire du logiciel libre

Objectif

Faire un point tous les ans sur le marché du logiciel libre en se basant sur les mouvements du marché de la formation. La complémentarité d'Anaska – groupe Alterway (spécialiste de l'open source) et d'ib – groupe Cegos (généraliste de la formation informatique) permet de conforter les tendances mesurées.

Fonctionnement

Anaska – Groupe Alterway, Altic, AtolCD, Audaxis, StarXpert, et ib – groupe Cegos associent les chiffres clés de leur activité de formation en inter-entreprises (nombre de personnes formées pour un logiciel en particulier, etc.) et mesurent sa progression ou sa régression. L'ensemble des indicateurs qui suivent se basent sur la comparaison d'un volume d'activité sur quatre ans, de 2005 à fin 2008. Le baromètre s'appuie sur un panel d'environ 2500 personnes formées. Les seules formations prises en compte sont les inter-entreprises (formation en dehors de l'entreprise mixant un public en provenance de diverses sociétés).

La formation comme indicateur ?

La formation est un excellent indicateur d'adoption d'une technologie en entreprise dans la mesure où ces dernières ont tendance à multiplier les formations lors des principales phases d'adoption du marché.

La plupart des études de marché des grands cabinets comme Forrester Research et le Gartner Group portent sur des parts de marché exprimées en chiffre d'affaires. Elles cumulent les ventes de licences et / ou de support technique sans tenir compte du déploiement réel dans l'entreprise.

A l'inverse, les formations permettent de mesurer l'intérêt réel, à un instant t, des entreprises pour un logiciel ou une catégorie de technologies. Analyser le volume et le contenu des formations dispensées au cours d'une année permet donc d'obtenir une image qualitative plutôt que quantitative du marché des logiciels open source en France.



1. L'OBSERVATOIRE DU LOGICIEL LIBRE - MARS 2009	
Contexte.....	5
Synthèse des résultats.....	6
2. ANALYSE PAR GRANDS DOMAINES FONCTIONNELS	
Infrastructure.....	11
Développement.....	14
Progiciels.....	16
Décisionnel.....	19
Bureautique.....	22
3. PRÉSENTATION DES AUTEURS	
Qui sommes nous ?.....	24



1. L'OBSERVATOIRE DU LOGICIEL LIBRE - MARS 2009



Contexte

Tassement des dépenses IT en 2008...

Les entreprises françaises ont dépensé un peu plus de 102 milliards d'euros pour leur informatique en 2008 (EITO). La croissance des dépenses a atteint 3 % en 2008 (Pierre Audoin Conseil et le Syntec) en net ralentissement par rapport à 2007.

... mais +54% de personnes formées

Malgré ce contexte économique morose, les entreprises sont de plus en plus nombreuses à utiliser des outils open source. Selon nos mesures, le nombre de personnes formées a été multiplié par 3 entre 2005 et 2008, en progression de 54% entre fin 2007 et fin 2008.

Industrialisation de l'open source

Au delà des caractères techniques distinctifs des logiciels libres, cette belle performance s'explique par l'entrée de l'open source dans une phase d'industrialisation : les volumes élevés restent stables pour les technologies matures (infrastructure, développement, etc.) tandis que les technologies qui étaient en phase d'adoption les années précédentes (progiciels et décisionnel notamment) voient leur volume progresser.

92% des entreprises satisfaites

Selon deux études publiées en novembre 2008 par les cabinets d'analyse Gartner et Forrester, 85% des entreprises utilisent un ou plusieurs logiciels open source. Les 15% restant comptent en déployer au moins un d'ici fin 2009. Parmi les 85% d'entreprises utilisatrices, 92% sont satisfaites et 45% recourent à des logiciels open source pour leurs applications critiques. Les trois raisons essentielles sont un retour sur investissement (ROI) plus rapide, la rapidité de mise en œuvre, et l'indépendance vis à vis des fournisseurs.

Élargissement du catalogue de formations

Les tendances notées depuis septembre 2007 se confirment. Les cursus de formation visent un public de plus en plus large. Après les développeurs, administrateurs et autres DBA (qui restent le gros des personnes formées), les organismes de formation accueillent les utilisateurs et les responsables fonctionnels. Cette évolution est flagrante sur le segment des progiciels fonctionnels (ERP, décisionnel) et des progiciels d'infrastructures : CMS, ECM, GED.



Synthèse des résultats

Chiffres clés

Les chiffres 2008 sont basés sur un échantillon d'environ 2.500 personnes formées. Dans cette quatrième version de l'observatoire, nous avons distingué les formations liées à l'infrastructure (serveur, réseau, SGBD, etc.) de celles liées aux plates-formes et outils de développement (PHP, Java, etc.). Les autres catégories restent inchangées.

Poids de chaque catégorie de formation sur le total des formations

	2005	2006	2007	2008
Infrastructure	47%	54%	46%	42%
Développement	28%	27%	27%	24%
Progiciels	10%	13%	18%	25%
Décisionnel		2%	7%	7,00%
Poste utilisateur	15%	6%	1%	1%

(nombre de personnes formées par catégorie rapporté au nombre total de personnes formées, arrondi à 1% près)

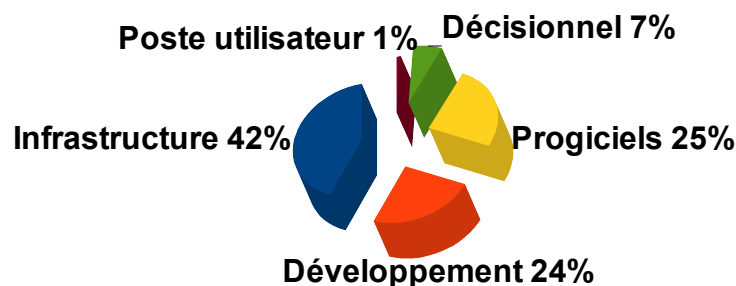


Figure 2-1 : Poids de chaque catégorie de formation

Évolution du nombre de personnes formées entre 2007 et 2008

	2007	2008	Commentaire
Infrastructure	100	+37%	Segment mature
Développement	100	+33%	Segment mature
Progiciels	100	+109%	En phase d'adoption avancée
Décisionnel	100	+56%	En phase d'adoption
Poste utilisateur	100	+74%	Rebond du poste de travail libre



Analyse

Signe de bonne santé de l'open source, l'ensemble des formations progressent, même celles liées au poste de travail libre qui avaient pourtant fortement chuté en 2006 et 2007.

En hausse

MySQL. Sur le segment « infrastructure », c'est l'explosion du nombre de personnes formées aux SGBD/R libres (notamment MySQL de Sun) qui tire la croissance.

ERP et CMS. Les formations liées aux progiciels progressent vite car ces outils sont arrivés à maturité en 2007 et sont en phase d'adoption depuis le début de l'année dernière. Ce segment regroupe les progiciels métier comme les ERP (Compiere), mais aussi les CMS tels que Drupal et eZ Publish. Les outils de gestion de contenu (ou Content Management System : CMS en anglais) connaissent la plus forte croissance en nombre de personnes formées. Quasiment absents de l'observatoire en 2005, ils représentent désormais 7% des formations.

PHP. Les cursus classiques de PHP restent sur des volumes élevés et stables. On note une forte croissance sur les technologies annexes : framework, web 2.0, et CMS. Ces changements dénotent une forte adoption de la technologie PHP qui, à l'instar de Java / J2EE, voit ses outils associés de plus en plus utilisés et demandés.

Décisionnel. Le nombre de personnes formées progresse (+56%), mais moins fortement qu'entre 2006 et 2007 (x4,2). La majorité des formations sont encore liées à des actions de qualification de la part des entreprises : les POC (Proof of Concept) ont la côte. Cette phase est une étape classique avant une adoption, ou non, des technologies caractérisées par une croissance forte des formations.

En faible croissance

Java. On assiste à une légère relance des formations « développeurs ». Après une première phase de maturité, de nouvelles formations liées aux nouvelles architectures web (framework, web 2.0, etc.) apparaissent.

Rebond

OpenOffice.org. L'évolution la plus significative en 2008 est celle du poste de travail. On note un regain d'intérêt très important des entreprises pour un poste de travail libre y compris dans des secteurs traditionnellement plutôt méfiants face à l'open source. La perspective de migrations forcées vers les nouvelles versions de Microsoft Office (et dans une moindre mesure Vista ou Windows Seven) et les coûts associés inquiètent, surtout en ces temps de crise.



Tendances 2009

Les dépenses informatiques ne progresseront que de 1,3 % en 2009 (contre 3% en 2008). Cela fait quatre trimestres consécutifs que les entreprises attendent pour investir, d'où un ralentissement subit et marqué à prévoir dans tous les domaines informatiques. Cependant, selon les spécialistes du marché open source, toutes les entreprises utiliseront un ou plusieurs logiciel(s) libre(s) à l'horizon 2020. La crise économique devrait accélérer cette tendance. L'étude 2020 Floss roadmap* prévoit que 40% des emplois informatiques dépendront des logiciels libres en 2020, soit 1,2 millions d'informaticiens. Comme le montrent les chiffres de cette 4^{ème} édition de l'observatoire du logiciel libre, toutes les technologies ne connaîtront pas la même croissance. Certains domaines émergeront à peine en 2009 tandis que d'autres atteindront leur période de maturité.
[*\(openworldobservatory.org/discover\)](http://openworldobservatory.org/discover)

CMS : Drupal et eZ Publish sortent du lot

Avec +126% de personnes formées, les outils de gestion de contenu (CMS) connaissent la plus forte croissance de l'observatoire entre 2007 et 2008. Ils représentent désormais 7% des formations. Cette tendance est intéressante car elle souligne l'industrialisation des architectures web autour de « progiciels » de la gestion de contenu. Une tendance qui se confirmera en 2009, car, mis à part un besoin très particulier, une entreprise n'a plus aucun intérêt à réaliser un développement spécifique pour créer un site web institutionnel, un site marchand, communautaire ou un blog. « *Les CMS open source se distinguent par un bon équilibre entre maturité, coût de mise en oeuvre et fonctionnalités. Ils sont bien plus avancés que les technologies propriétaires trop chères, même pour les grandes entreprises* » résume Jérémie Chatard, directeur technique de Breek, l'un des spécialistes français des CMS open source.

Poste de travail : arrivée à maturité du trio LOOM

Les technologies LAMP ont convaincu de la viabilité du libre côté serveur. Les années 2009-2010 pourraient voir se réaliser une transition analogue côté poste de travail avec l'arrivée à maturité du trio « LOOM » - Linux / OpenOffice.org / Mozilla (Firefox & Thunderbird). Cerise sur le gâteau, l'explosion du marché des netbooks (rapidement adoptés comme seconds portables à tout faire) a propagé deux messages : « un poste de travail sous la barre des 300 euros, c'est possible » ; et « un environnement tout open source peut répondre aux attentes des utilisateurs bureautiques ». Les entreprises et administrations se posent moins la question de la viabilité du poste de travail open source que celle de la migration. Les projets de migration se généralisent, les utilisateurs étant plus accompagnés dans ce cadre que simplement formés à une technologie. Formats ouverts et comptabilité avec les macros Word/Excel pourraient accélérer les choses.

ERP : Compiere toujours en tête

Le segment des formations aux progiciels augmente fortement entre 2007 et 2008 (en terme de poids par rapport aux autres formations). Chaque année, près d'une personne sur six de notre échantillon est formée à un ERP open source. Dans plus de 90% des cas il s'agit de Compiere, leader incontesté du marché. La version 3.0 et sa nouvelle interface web conquièrent de plus en plus d'entreprises. En 2005, on comptait environ 5 utilisateurs par projet Compiere contre 50 en 2008.



IPBX : Asterisk prêt à décoller

Dans un contexte de crise économique, les responsables informatiques se tournent vers les logiciels libres pour faire des économies. La téléphonie IP devrait donc être une tendance forte en 2009-2010, avec l'émergence de standard IP téléphoniques (IPBX) logiciels tels qu'Asterisk. Anaska – Groupe Alter Way vient d'ailleurs d'ajouter une formation Asterisk à son catalogue. *« Ce marché était jusqu'à présent porté par les intégrateurs du secteur, mais la vulgarisation de la ToIP via des outils tels qu'Asterisk devrait augmenter le volume de formations inter-entreprises »* estime Cyril Pierre de Geyer, co-fondateur d'Anaska.

ETL : Talend Open Studio

La start-up française Talend poursuit sa trajectoire ascendante avec une nouvelle levée de fonds début 2009. Fondée par un ancien de Business Object, elle s'est positionnée comme outsider open source sur un marché de l'intégration mature (11 milliards de dollars au niveau mondial selon IDC) et tenu par de grands éditeurs propriétaires. Si les technologies d'ETL sont moins dans le vent que la SOA, l'approche est pragmatique et peut satisfaire de nouvelles cibles : les PME, pour qui les grandes solutions propriétaires étaient trop chères. La technologie Talend Open Studio (génération de code Java ou PERL sur la base d'un modèle de traitement) bénéficie d'une équipe de développeurs réactifs et s'est bien consolidée dans l'année 2008.



2. ANALYSE PAR GRANDS DOMAINES FONCTIONNELS



Infrastructure

Le nombre de personnes formées à l'infrastructure open source – système d'exploitation serveur, services réseaux et base de données – a connu une augmentation de 37%. Mais alors que ces domaines représentaient 46% des formations en 2007, ils ne représentent plus que 42% des formations en 2008. Les chiffres de cette année confirment la baisse progressive du poids des formations « infrastructure » par rapport au total des personnes formées (53% en 2006, 46% en 2007, 42% en 2008). Parmi les cinq catégories étudiées, ce sont les formations sur les SGBD/R qui tirent la croissance. En 2008, pratiquement aucune personne n'a été formée aux briques libres SOA (ESB, etc.) et à la virtualisation.

Système d'exploitation

GNU Linux

Entre 2005 et 2008, le nombre de personnes formées à Linux (serveur) a été multiplié par 2,5. La croissance est de 15% entre 2007 et 2008, stable par rapport aux années précédentes. Cette stabilité est un signe de maturité. Le nombre de jeunes diplômés rompus à l'OS libre ne cesse d'augmenter, limitant mécaniquement les besoins en formation. Avec le recentrage de la stratégie de Sun autour du logiciel libre, les formations OpenSolaris ont commencé à augmenter en 2008, le volume de personnes formées devrait croître significativement en 2009.

- Part sur le total de personnes formées : 27%
- Progression sur un an : +15%

Bases de données

Les bases de données progressent de 108% entre 2007 et 2008. Elles représentent 13% des personnes formées. Une « part de marché » stable par rapport aux autres formations. Cette croissance est liée à deux facteurs : l'explosion du nombre de formations MySQL et la relance d'alternatives telles que PostgreSQL et Ingres face à l'omniprésence de MySQL.

MySQL

MySQL s'impose peu à peu comme une institution en entreprise avec de nouveaux cursus destinés aux utilisateurs avancés. Le volume de formation a plus que doublé par rapport à l'année dernière. L'arrivée de MySQL 5.1 (version majeure) et le rachat par SUN ont eu les effets escomptés : rassurer les entreprises sur la pérennité de l'outil et les inciter à utiliser MySQL Enterprise pour des applications métier critiques.

- Part sur le total de personnes formées : 12% (87% des SGBD/R)
- Progression sur un an : +209%

Avis d'expert



« La progression se situe principalement sur des secteurs de marché historiquement peu consommateur de MySQL : le développement d'applications métiers. Le volume de personnes formées lié au Web reste stable mais en pourcentage ils sont de moins en moins représentés. MySQL 5.1 et le rachat de MySQL par SUN a donné un gros coup d'accélérateur sur les ventes de formation. »

Olivier DASINI, responsable technique MySQL chez Anaska



PostgreSQL

Le nombre de personnes formées à PostgreSQL a presque doublé entre 2007 et 2008. La progression était déjà proche de 100% entre 2006 et 2007. Cette croissance continue s'explique pour plusieurs raisons. D'une part, des spécialistes du SGBD/R (EnterpriseDB par exemple) proposent des builds certifiés et un contrat de support attenant qui rassurent les entreprises. D'autre part, PostgreSQL offre une bonne compatibilité avec Oracle. Enfin, on observe une corrélation entre la relance de PostgreSQL et le rachat de MySQL par SUN. Ce qui rassure certaines entreprises en effraie d'autres... Enfin, l'arrivée de PostgreSQL 8 en natif sous Windows a facilité la découverte de l'outil par les non linuxiens. A l'image de PostGIS et MapServer au catalogue d'Anaska depuis 2007, les formations les plus suivies restent très pointues.

- Part sur le total de personnes formées : 1,6% (12% des SGBD/R)
- Progression sur un an : +90%

Avis d'expert



« Le support s'étoffe et la communauté est plus solide que jamais. Un des exemple de cette qualité du support "libre", c'est la documentation qui est maintenue avec précision. En sponsors, on retrouve des noms comme RedHat ou Sun. Comme à son habitude avec les nouvelles versions, PostgreSQL a su avec la dernière (8.3) apporter des améliorations notables en matière de fonctionnalités (recherche plein texte, XML, type enum, journalisation CSV, etc.) mais aussi de performance (commit asynchrone, réutilisation de l'espace libre par la technologie HOT, etc.) tout en conservant sa stabilité et sa compatibilité (API ouvertes, respect des normes ANSI SQL et ACID). La possibilité de tester PostgreSQL sous Windows a permis à un public plus large de découvrir ce SGBD/R. Petit à petit cette masse d'utilisateur se professionnalise en se formant. Nos formations à PostgreSQL vont du développeur d'applications utilisant PostgreSQL à l'administrateur de bases de données en passant par les bases géo-spatiales avec PostGIS.»

Vincent Vignolle, Directeur Général, Solinux - Groupe Alter Way

Ingres

Désormais disponible sous licence open source, Ingres fait une apparition timide dans notre observatoire. Le nombre de personnes formées n'est pas encore significatif.

- Part sur le total de personnes formées : non significatif
- Progression sur un an : non significatif



Autres

Virtualisation

Si la virtualisation est dans toutes les bouches, ce « buzz » ne se répercute pas en terme de formation aux solutions open source pourtant nombreuses : Xen, KVM, xVM, Virtual Box, QEMU, OpenVZ, etc. Il faut dire que le rachat de XenSource par Citrix n'a pas rassuré la communauté des utilisateurs d'outils open source. « *L'offre de Citrix n'a pas été claire durant l'année écoulée* » confirme Stéphane Rethoré chez ib – Groupe Cegos. Chaque éditeur proposant ses propres cursus, le marché de la formation aux outils de virtualisation open source est particulièrement atomisé. Il nous est donc impossible de donner une image fidèle de la progression des hyperviseurs libres au sein des entreprises.

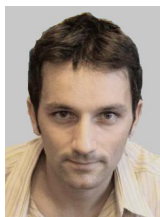
- Part sur le total de personnes formées : non significatif
- Progression sur un an : non significatif

SOA

Malgré leur forte médiatisation, les architectures orientées services (SOA) et les briques techniques sous-jacentes (ESB, etc.) génèrent encore peu de formations. Ces outils middleware enfouis sont pointus tant dans leur mise en oeuvre qu'au niveau de leur intégration dans le système d'information de l'entreprise. Ils sont soit proposés en direct par les pure-players open source qui sont à la tête des projets (EBM WebSourcing par exemple), soit maîtrisés en interne par les équipes client, soit enfin déployés par des intégrateurs. Dans les trois cas, la question est plus celle d'un transfert de compétences (assortie de support de troisième niveau) que d'une formation. C'est la raison essentielle pour laquelle, malgré l'existence de nombreux middleware et ESB libres (EBM WebSourcing, Mule, etc.), aucune formation n'a été dispensée en 2008 en inter-entreprise.

- Part sur le total de personnes formées : non significatif
- Progression sur un an : non significatif

Avis d'expert



« Les attentes sur les formations SOA et ESB arrivent à maturité. Il y a 2 ans, les stagiaires souhaitaient appréhender les concepts liés à la SOA et aux ESB. Aujourd'hui, nous formons des utilisateurs à la mise en oeuvre de solutions ESB pour des projets concrets. Cette évolution suit la tendance qu'on peut observer sur la diffusion de plus en plus courante d'appels d'offre demandant explicitement des solutions basées sur une approche SOA et implémentées sur un cœur ESB. »

Adrien Louis, responsable formation à EBM Websourcing



Développement

Pour cette 4^{ème} édition de l'observatoire, nous avons isolé les outils de développement et les serveurs d'applications du reste des formations « infrastructure ». Cela permet de mesurer plus finement l'évolution de ce segment qui représente 24% des personnes formées en 2008, contre 27% en 2007 et 2006. Cette légère érosion est principalement liée à la croissance plus rapide des formations sur les progiciels (ERP, CMS) et les outils décisionnels (ETL, BI). Car le nombre de professionnels formés aux outils de développement et aux serveurs d'applications libres augmente dans l'absolu de 33% par rapport à 2007. Java et PHP (et par extension la plate-forme LAMP) restent les deux technologies prédominantes. Les autres langages et serveurs d'applications tels que Mono (version open source de .NET), Perl, Ruby et Ruby On Rails, Python et Plone, etc. tiennent toujours une place marginale dans le volume des formations.

Serveurs d'applications

PHP

Les cursus classiques de PHP restent sur des volumes élevés et stables. Devenu une référence pour les architectures web, la plate-forme s'est industrialisée et les informaticiens qui sortent d'école et de la faculté connaissent maintenant tous PHP. On voit apparaître une forte croissance sur toutes les technologies annexes comme les frameworks. Zend Framework et symfony s'imposent notamment dans ce domaine. Les cursus sont centrés sur des formations avancées - bonnes pratiques et optimisation, PHP Tuning, PHP Architecte, etc. – ou connexes à la plate-forme LAMP : Magento, Drupal, etc. Ces changements dénotent une forte adoption de la technologie PHP qui, à l'instar de Java / J2EE, voit ses outils associés de plus en plus utilisés et demandés

- Part sur le total de personnes formées : 14%
- Progression sur un an : +56%

Avis d'expert

« PHP est devenu une référence. J'ai souvent des stagiaires experts Java en formation PHP qui me disent qu'ils sont épatés par ce qu'est devenu ce langage qui était considéré comme 'basique'. Cet engouement se retrouve dans l'écosystème lié à PHP : les frameworks, les outils, etc. En 2008, la progression la plus importante vient du Zend Framework »

Julien Pauli, architecte PHP chez Anaska et auteur du livre Zend Framework aux éditions Eyrolles



Java

Alors que le nombre de personnes formées à Java avait augmenté de 29% entre 2006 et 2007, il décroît de 15% entre 2007 et 2008. La part des formations Java sur le total des formations est passée de 20% en 2005 à 5% en 2008. Les entreprises sont demandeuses de niveaux avancés ce qui sous entend une généralisation de l'utilisation de frameworks et techniques avancées.

- Part sur le total de personnes formées : 6%
- Progression sur un an : -15%

Ruby - Rails

On s'attendait à ce que les partisans du web 2.0 adoptent massivement le framework Ruby on Rails (Rails). Mais cette adoption n'a pas eu lieu. Du moins, pas en terme de formation puisque aucun des participants n'a dispensé de formation Rails. Ruby on Rails est une technologie extrêmement plaisante pour les développeurs et qui offre de belles possibilités. Mais au delà du « buzz » suscité autour de Rails, cette technologie n'offre pas assez de plus value par rapport aux autres technologies web et est arrivée trop tard pour s'imposer massivement aux côtés de Java, .NET et PHP.

- Part sur le total de personnes formées : non significatif
- Progression sur un an : non significatif

Python / Plone

Bien que ce serveur d'application web basé sur Python reste marginal, le nombre de formations dispensées a augmenté en 2008, essentiellement grâce à une meilleure structuration des cursus.

- Part sur le total de personnes formées : 1%
- Progression sur un an : non significatif

Avis d'expert



« Aucun organisme de formation ne proposait une formation Plone bien conçue. Il y avait un problème d'offre plus que de demande. Le rapprochement d'Anaska avec Alter Way nous a permis de réunir l'expertise Plone d'Ingeniweb avec l'expertise en formation d'Anaska. Résultat ? Le nombre de personnes formées a fortement augmenté »

Kamon AYEVA, formateur Plone Python chez Ingeniweb

AJAX / Dynamic HTML

Les formations à l'architecture AJAX (Asynchronous Javascript And XML) et aux frameworks DHTML open source associés ont bien progressé en 2008 puisqu'elles représentent environ 10% des formations « développement ». jQuery, Rialto, Prototype, Scriptaculous, Yahoo !UI, Google Web Toolkit (GWT), etc. sont très utilisés.

- Part sur le total de personnes formées : 2%
- Progression sur un an : 19%



Progiciels

Enregistrant un doublement du nombre de personnes formées entre 2007 et 2008 (+109%), les progiciels représentent désormais 25% des formations. Ce segment connaît la plus forte croissance continue depuis la création de l'observatoire en 2005. Cette catégorie regroupe deux types d'outils : des progiciels « métier » tels que les ERP / PGI et les outils de gestion de la relation client, et des progiciels « techniques » tels que les outils de gestion de contenu (CMS) et les gestions de contenu d'entreprise / GED (ECM). Le coût de licence des outils propriétaires est souvent très élevé. Dans le contexte économique actuel, l'open source apporte davantage de flexibilité dans le financement des projets et permet de réduire les risques : « *l'absence de capital gelé dans les licences permet à nos clients de se focaliser davantage sur le support et la formation pour garantir la réussite du projet tout en investissant au fil de l'eau* » explique Coralie Giardet, directrice commerciale d'Audaxis, le spécialiste européen de Compiere (ERP).

CMS (Content Management System)

Après l'ère des solutions propriétaires telles que Vignette, les entreprises se tournent massivement vers des outils de gestion de contenu open source (CMS). Outre la complexité de l'offre propriétaire, c'est surtout son coût qui n'est plus supportable au regard du contexte économique. Bien qu'ils ne représentent que 7% du volume des formations, les CMS open source connaissent une croissance fulgurante : +175% de personnes formées en 2006, +250% en 2007, et +126% en 2008 ! L'offre est pléthorique tant au niveau des CMS (Joomla!, Typo3, eZPublish, Drupal, SPIP, etc.) que des outils de blog (Dotclear, Wordpress, etc.), mais seuls **Drupal** et **eZPublish** conquièrent les entreprises. La prise en main de ces deux outils est un peu plus longue que des CMS plus modestes (Spip, Wordpress, etc.) mais reste abordable par rapport à un Typo3 par exemple.

- Part sur le total de personnes formées : 7%
- Progression sur un an : +126%

eZ Publish

eZ Publish est conçu sur un framework puissant et évolutif. Ce dernier est assuré et maintenu par un éditeur solide (eZ Systems) qui met des moyens (80 développeurs permanents) et s'engage au quotidien auprès de ses partenaires. On compte 240 professionnels certifiés dans le monde, dont 48 en France. C'est une garantie pour l'utilisateur final d'une solution stable et mature qui évoluera en même temps que son organisation. Le succès que rencontre eZ publish (2.300 références) tient à son adéquation entre l'attente utilisateur et sa couverture fonctionnelle et technique. eZ publish va plus loin que la publication de contenu, il organise la communication de l'entreprise.

Drupal

Drupal propose un bon équilibre entre maturité, coût de mise en oeuvre et couverture fonctionnelle. La plate-forme est assez modulaire pour créer des sites de commerce électronique, des intranets, des blogs, des sites institutionnels, etc. Récent, ce CMS compte déjà 3.000 références. Drupal repose sur une excellente conception technique (architecture robuste, framework de développement, modularité fonctionnelle, système de templates, etc.). Ce CMS se distingue des autres solutions open source par deux atouts particulièrement importants : son extrême facilité d'usage et une communauté très large d'utilisateurs (200.000) et de contributeurs (10.000). La communauté est très bien structurée - Acquia (3 actionnaires internationaux : North Bridge, Sigma Partners, O'Reilly) propose un programme de certification – et très active : on compte 2.400 modules qui enrichissent le cœur du CMS et répondent à l'évolution des besoins des entreprises dans le temps. Cette vaste communauté garantit la pérennité de l'outil.



Avis d'expert



« Les CMS open source sont arrivés à maturité. Leur architecture modulaire permet d'ajouter très facilement des fonctionnalités à la demande via des extensions. Cette conception garantit la maintenabilité. La masse de contributeurs – 200.000 membres pour Drupal.org par exemple – garantit la pérennité et l'évolution dans le temps. Face à des solutions plus complètes, pérennes et sans licence, les solutions propriétaires telles que Vignette ne peuvent pas rivaliser car, même si elles sont performantes, elles n'offrent pas de clé en main et leurs coûts de création puis de maintenance sont considérablement plus élevés ».

Jérémie Chatard, Directeur technique de Breek

CRM

Malgré l'existence de nombreux logiciels libres de qualité, les outils de gestion de la relation client n'attirent pas les entreprises, du moins en terme de formation. Comme en 2007, aucun des participants à cet observatoire n'a réalisé de formation inter entreprise.

- Part sur le total de personnes formées : 0%
- Progression sur un an : 0%

ECM

La gestion de contenu d'entreprise (ECM) Alfresco connaît un grand succès en Europe depuis septembre 2007. Mais les formations sont essentiellement liées à des transferts de compétences personnalisés qui s'inscrivent dans le cadre des projets d'intégration. Les entreprises cherchent ainsi à être autonome pour le transfert de connaissance en interne. La part de formation est donc moins significative au regard de la dimension des projets et d'un nombre d'utilisateurs concernés plus important.

- Part sur le total de personnes formées : 3%
- Progression sur un an : +9%

Avis d'expert



« Notre activité autour d'Alfresco a fortement progressé. Nous réalisons moins de projets pilotes au bénéfice de projets d'intégration conséquent. La part de formation est donc moins significative pour une activité beaucoup plus importante et un plus grand nombre d'utilisateurs (formation de formateur). La même tendance se dessine pour les projets décisionnels ».

Jean Philippe Porcherot, Directeur Général d'AtoICD



ERP – Compiere

Malgré l'arrivée d'alternatives telles qu'OpenBravo, Compiere reste le leader incontesté des ERP open source. Le nombre de formations a cru de +133% entre 2007 et 2008. La croissance de ce segment s'explique d'une part par le nombre de projets qui augmente. D'autre part, le nombre moyen d'utilisateurs par projet a été multiplié par 10 en 5 ans. Dernier facteur de croissance du nombre de personnes formées : la sortie de la version 3.0 en 2007. Compiere dispose à présent d'une interface web puissante qui lui confère une avance technologique par rapport à de nombreuses solutions propriétaires. L'éditeur a également enrichi la solution d'un module de gestion d'entrepôt.

- Part sur le total de personnes formées : 15%
- Progression sur un an : +109%

Avis d'expert



« De nombreuses sociétés qui souhaitent changer d'ERP intègrent désormais naturellement dans leur consultation un ERP open source pour le comparer aux PGI traditionnels en termes de fonctionnalités et de coût. En 2008, c'est devenu presque une évidence de consulter un ERP open source. D'autre part, nous assistons à une augmentation de la taille des projets Compiere. En 2003, la moyenne d'utilisateurs était de 5 par site. En 2008, la moyenne est de 50 utilisateurs par site. ».

Coralie Girardet, directrice commerciale d'Audaxis, spécialiste européen de Compiere



Décisionnel

Le décisionnel a connu un fort foisonnement à la fin des années 1990, pour se stabiliser ensuite autour d'un certain nombre de technologies-clés (reporting, OLAP, QBE, datamining). Les entreprises ont bâti des entrepôts de données (datawarehouse) pour alimenter ces outils. Le marché s'est structuré autour d'un certain nombre d'éditeurs propriétaires (Cognos, Hyperion, SAS, Business Object., Informatica). Contrairement à d'autres domaines applicatifs, les technologies décisionnelles restent d'un intérêt limité pour les particuliers et les TPE/PME. Il n'est donc pas étonnant qu'il ait fallu attendre une dizaine d'années pour voir apparaître des projets BI crédibles en open source, lorsque des pure-players ont décidé de se positionner sur ce segment avec une offre agressive. En 2007-2008, le marché du BI propriétaire a continué de se consolider en se rapprochant du monde des bases de données de gestion : rachat d'Hyperion par Oracle, de Cognos par IBM, de B.O. par SAP... Les technologies étant maintenant largement acceptées, le contexte est favorable à une évolution du parc logiciel vers des alternatives open source.

La part des outils décisionnels reste faible dans l'ensemble des formations open source inter-entreprises, avec une prépondérance des outils d'ETL (Talend) qui représentent près de la moitié des formations. Plus qu'une faible pénétration du BI en entreprise, il faut plutôt constater que les outils décisionnels sont intégrés dans des projets d'ensemble et les utilisateurs formés aux outils « customisés » en intra-entreprise.

Talend Open Studio

Talend Open Studio est un outil d'intégration de données (ETL) distribué entièrement en open source sous licence GPLv2. Il est complété par des outils de profiling et d'assurance qualité, eux-mêmes open source. La société Talend commercialise des services de support, formation, expertise, dont l'accès est parfois subordonné à l'achat d'un pack. Une large part de la formation sur ces outils est dispensée en direct. Mais Talend fait aussi appel à des partenaires tels qu'Anaska – Groupe Alter Way. Talend a reçu le soutien d'investisseurs à hauteur de 20 millions de dollars, ce qui explique un marketing agressif et une forte visibilité dans les médias.

- Part sur le total de personnes formées : 4%
- Progression sur un an : +76%

Avis d'expert



« La situation économique actuelle a poussé les grandes entreprises à revoir leurs stratégies d'achat et de déploiement de logiciels. Les DSI reconnaissent aujourd'hui l'intérêt de ces solutions et leur robustesse. Dans le domaine des ETL, les économies peuvent être considérables. Nos clients souhaitent également réduire leur dépendance vis à vis des éditeurs et obtenir une plus grande flexibilité pour leur système d'information. Depuis le début, nous faisons un effort particulier sur l'ergonomie, un domaine que les ETL open source avaient trop négligé jusqu'à présent »

Cédric Carbone, directeur technique, Talend



Spago BI

Plus qu'un outil packagé, Spago BI se présente comme une plate-forme unifiée pour le développement de solutions décisionnelles. Le projet s'appuie sur des composants open source existants, complétés par des développements spécifiques. Il est piloté par l'intégrateur italien Engineering au sein du consortium OW2. La plate-forme est distribuée sous licence LGPL avec un modèle qualifié de 'logiciel libre gratuit' pour insister sur le fait que l'intégralité du code est open source, sans version propriétaire. Le faible volume de formation sur Spago BI dans ce baromètre s'explique par les difficultés du projet à gagner en visibilité et son utilisation préférentielle au sein de solutions intégrées.

- Part sur le total de personnes formées : <1%
- Progression sur un an : +80%

Avis d'expert



« SpagoBI est la plate-forme décisionnelle la plus stable et aussi la plus ouverte. SpagoBI permet aux entreprises d'intégrer les moteurs qu'ils souhaitent qu'ils soient open source (Birt, Jasper, Mondrian, Palo, Lucène, Quartz, etc.) ou qu'ils soient propriétaires (Microsoft Analysis Services, Business Object). En plus de cette ouverture, SpagoBI propose des composants qui n'existent nul part ailleurs (QueryBy Example, SpagoBIOGeo) voire même dans les solutions commerciales (Booklet, Workflow de publication). Contrairement à d'autres plate-formes décisionnelles dites 'open source', SpagoBI dispose d'une seule version et propose une offre de support professionnel non obligatoire. Certains intégrateurs ont fait le choix Pentaho il y a deux ans, et sont maintenant partenaires SpagoBI, au vu des retours terrain. SpagoBI supporte la charge et fonctionne, pas seulement lors du pilote »

Marc Sallières, fondateur dirigeant d'Altic

Jasper BI Suite

Avec plus de 7 millions de copies téléchargées, 10.000 entreprises et institutions clientes réparties dans 96 pays, et 88.000 développeurs inscrit à la communauté, Jasper BI Suite compte parmi les leaders mondiaux des plates-formes décisionnelles open source. L'éditeur est surtout présent aux Etats-Unis et en Europe (France et Allemagne). Il s'appuie sur Talend Open Studio pour la partie ETL.

- Part sur le total de personnes formées : 1,7% (23% des outils décisionnels)
- Progression sur un an : +168%



Pentaho

La société Pentaho a reçu des capitaux d'investisseurs à hauteur de 26 millions de dollar, ce qui explique sa forte visibilité. La société pilote 5 projets open source (OLAP, reporting, ETL, datamining et plate-forme BI). Le schéma de licence est relativement opaque : les projets open source sont distribués sous un patchwork de licences (GPL, LGPL, MPL, CPL) tandis que des versions 'entreprise' sont en réalité propriétaires. Cette plate-forme est peu présente dans les formations des participants à notre baromètre, qui concernent d'ailleurs en partie l'ETL Kettle. La société Pentaho possède un catalogue de formations important délivrées en direct ou par le canal de partenaires, ce qui peut expliquer sa faible représentation ici.

- Part sur le total de personnes formées : <1%
- Progression sur un an : +80%



Bureautique

La viabilité de Linux côté serveur n'est plus à démontrer. Côté poste client, des distributions ergonomiques (Ubuntu en tête) conquièrent le grand public tandis que les netbooks (eeePC et similaires) amènent l'open source en grandes surfaces. Des environnements Linux/OpenOffice sont déployés à grande échelle dans de grands comptes comme les ministères français. La perspective du passage obligé à Windows Vista pose problème aux entreprises qui s'intéressent aux alternatives, logiciel libre en tête. Le poste de travail libre n'effraie plus et en période de vigilance budgétaire les entreprises ont semble-t-il moins recours à la formation « pour faire passer la pilule ». Le volume de formations inter-entreprises sur les outils du poste utilisateur (système, logiciels bureautiques) continue à décroître en volume et en proportion depuis 2006. Il faut noter que les formations aux outils bureautiques (OpenOffice) ont tendance à concerner de plus en plus les aspects fortement techniques, comme la programmation, et moins l'utilisation de base. Par contre un volet formation intégré à des projets de migration (formation intra-entreprise) touche de plus en plus d'utilisateurs finaux, sans pour autant se refléter dans les chiffres d'activité du secteur.

OpenOffice.org 3.x

Avec la disponibilité de la version 3 depuis octobre 2008, OpenOffice a franchi un nouveau cap. La barre des 41 millions de téléchargements a été atteinte. La suite est disponible pour Windows, Linux et Mac OS X de façon native. L'introduction des formats ouverts ODF et PDF/A (ISO) pour le stockage et l'export des documents sécurise les grands utilisateurs qui souhaitent garder le contrôle sur leurs données. L'interopérabilité avec les formats Microsoft Office, VBA compris, se consolide et permet des opérations de migration réussies. Si la communauté reste très centrée autour de Sun, il semble que le projet ait atteint un seuil de maturité indiscutable. Les chiffres de l'observatoire concernent des formations inter-entreprises dont le volume reste faible et la progression peu significative. Les formations intra-entreprise, souvent dans des contextes de migration de nombreux postes, représentent par contre des volumes très importants en nombre de personnes formées, avec une progression de l'ordre de 25% sur un an.

- Part sur le total de personnes formées : 1,2%
- Progression sur un an : +74%

Avis d'expert



« 2008 a été l'année de la maturité d' OpenOffice.org avec la réalisation de grands projets de déploiement : Ministère de l'Agriculture, organismes sociaux, villes et métropoles, hôpitaux, mais aussi grandes entreprises privées. La perspective d'une migration coûteuse de nombreux postes vers Microsoft Office 2007 pousse les uns et les autres à mener des études d'opportunité, y compris dans des secteurs traditionnellement peu ouverts à l'open source comme la banque et la grande distribution. Le choix d'Open Office peut permettre de diviser les coûts par deux, voire plus. Dans notre activité, la crise ne freine pas la demande, bien au contraire ».

Jean-François Donikian, Président, StarXpert



Linux 2.6

Au niveau du grand public ou des PME, les distributions très ergonomiques peuvent permettre dans de nombreux cas de se dispenser de formation. Les groupes locaux d'utilisateurs (type LUGs) effectuent aussi un travail d'évangélisation de terrain qui contribue à augmenter l'autonomie des utilisateurs en contexte bureautique. Il faut aussi noter que les cursus de formation initiale (universités, DUT, écoles d'ingénieur) ont déjà produit plusieurs promotions de jeunes professionnels familiers de Linux, qui ont maintenant eu le temps de trouver leur place dans l'entreprise. Dans les grands projets de migration, la formation au système concerne peu les utilisateurs bureautiques et se reporte donc vers les administrateurs. Les formations à Linux sur le poste de travail n'apparaissent plus de façon significative dans notre échantillon. Ce phénomène est facilement explicable par le report vers les formations à l'administration, classées dans le volet « infrastructure » de l'observatoire (toujours en forte progression).

- Part sur le total de personnes formées : 0,7%
- Progression sur un an : -25%

Autres composants du poste de travail

Le même phénomène se retrouve au niveau des autres composants libres du poste de travail : Mozilla Firefox, Thunderbird en tête. Leur déploiement et leur utilisation ne posent plus guère de difficultés aux utilisateurs avertis qui ont l'habitude, dans le monde open source, de télécharger, tester, adopter de nouveaux logiciels fréquemment. Dans les contextes d'entreprise où les postes de travail sont standardisés et pré-installés, les divers outils sont présentés, généralement en contexte de migration, au cours de formations uniques. La partie administration de ces outils se retrouve dans le volet « infrastructure » de l'observatoire. En plus des outils libres, les outils de communication web 2.0 hébergés progressent fortement : +91% en France pour GMail en 2008 et +41% pour Yahoo! Mail, plus ciblé grand public (source ComScore).



3. QUI SOMMES NOUS



L'observatoire du logiciel libre a été créé par Anaska – Alter Way et ib - groupe Cegos en 2005. Afin de lui donner plus de poids et de représentativité, ils ont été rejoints par AtoLCD, Altic et Audaxis en 2007 et StarXpert en 2008.

Les fondateurs

Anaska – Groupe Alter Way

Anaska, l'entité formation du groupe Alter Way est le leader français de la formation informatique sur les technologies Open Source et propose un catalogue de plus de 60 formations dont certaines préparent aux certifications Linux, MySQL, PHP et PostgreSQL. Les formations d'Anaska vont du système d'exploitation à la Business Intelligence en passant par les bases de données, les langages, frameworks et applications Open Source. Depuis 2002, Anaska est très présent dans le monde du libre et participe à plusieurs actions importantes pour le développement de ce type de logiciel et de la philosophie qui l'accompagne. Nos équipes techniques sont composées de passionnés et d'experts publiant régulièrement des articles, livres et logiciels sur des technologies telles que MySQL, PHP, Ajax, et XML. Anaska a rejoint le Groupe Alter Way en 2008.

The logo for Anaska, featuring the word "anaska" in white lowercase letters on a pink rectangular background.

The logo for Alter Way FORMATION, featuring the text "Alter Way FORMATION" in white on a black rectangular background.

ib – Groupe Cegos

Créée en 1985 et filiale du groupe Cegos depuis 1999, ib - groupe Cegos est aujourd'hui un acteur majeur du marché de la formation informatique. A travers son offre de 270 formations et séminaires, ib - groupe Cegos forme chaque année plus de 15.000 personnes. ib - groupe Cegos propose des formations allant du développement d'applications, à la gestion des infrastructures, en passant par la Business Intelligence et la bureautique. Depuis plusieurs années, ib - groupe Cegos a également développé une expertise sur le champ du Conseil. ib Conseil, son entité dédiée à cette activité, accompagne les entreprises dans la conduite de leurs projets informatiques : analyse des problématiques, audit technique, assistance à maîtrise d'ouvrage... Implantée à La Défense, Lyon, Toulouse, Nantes, Rennes et Strasbourg, ib - groupe Cegos emploie 110 collaborateurs.





Nos partenaires

Altic

a été créé en France en 2004. Ses fondateurs scrutent l'évolution des logiciels open source de gestion. Ils accompagnent leurs clients pour la mise en place de progiciels - ERP Compiere, CRM SugarCRM, Joomla!, Portail eXo et WebOS – et d'outils décisionnels tels que SpagoBI, Jasper BI Suite, Birt, Mondrian et Talend.

Atol Conseils et Développements (Atol CD)

est un intégrateur (GED, ECM, Portail, CMS, SIG, ETL et décisionnel), qui intervient sur des projets Alfresco (partenaire Gold), Jahia, Typo3, Joomla, Talend, Pentaho. Les logiciels libres s'intègrent à notre activité d'ingénierie informatique : utilisation de frameworks et intégration de composants open source dans le cadre de nos réalisations. Nous proposons également une offre de services spécifique : expertise, intégration et accompagnement, formation, support et assistance.

Audaxis

est reconnu comme étant l'un des spécialistes européens de Compiere, le principal ERP open source. Basé en Belgique, France, Luxembourg, Suisse, et en Tunisie, Audaxis accompagne les entreprises privées et publiques dans l'automatisation des processus de gestion grâce à des outils et / ou briques d'infrastructure open source. Les consultants Audaxis conjuguent au quotidien expertises métier et applicative sur base desquelles le groupe a développé des centres de compétences.

Breek, EBM WebSourcing

Ces deux spécialistes ont participé au baromètre 2009 en apportant leur expertise lors de la phase de rédaction. Breek est un des spécialistes français des CMS open source, notamment Drupal et eZ Publish. EBM WebSourcing est le seul éditeur français d'ESB open source.

StarXPert

est un expert du poste de travail open source. Créée en 2003, la société revendique plus de 100 projets de migration vers OpenOffice.org, soit un total de 600.000 postes. Partenaire Alfresco et Zimbra, StarXPert propose une alternative entièrement libre aux solutions Microsoft (SharePoint, Exchange, Office) et Lotus Notes. Aujourd'hui la plus grande partie de l'activité de StarXPert est réalisé autour d'Open Office, avec une forte progression d'Alfresco et Zimbra



Les auteurs de l'observatoire

François Letellier



conseille les sociétés sur leurs démarches d'innovation ouverte et leurs politiques logiciel libre / open source. Précédemment missionné par l'INRIA comme responsable de la communication, puis directeur exécutif du consortium international ObjectWeb, François siège actuellement au comité directeur d'OW2. Il intervient régulièrement comme expert technico-économique auprès de la Commission Européenne, Oséo-ANVAR, l'Agence Nationale de la Recherche. Il dispense des enseignements sur les aspects économiques de l'open source en école de commerce et à l'université. Il a par le passé été co-fondateur associé d'un cabinet de conseil et d'ingénierie informatique et chef de produit décisionnel dans le monde pharmaceutique. Il est titulaire d'un diplôme d'ingénieur et d'un DEA en informatique.

Frédéric Bordage



est journaliste indépendant, spécialiste des logiciels open source depuis 10 ans. Il a couvert toutes les grandes tendances du domaine pour des supports tels que 01 Informatique, L'Usine Nouvelle, Les Echos, et lors de conférences et de missions de conseil auprès d'entreprises. Il se concentre actuellement sur le thème du Green IT, avec notamment l'édition du blog de référence GreenIT.fr et des missions de conseil.

Anaska – Alter Way Formation
117 rue de crimée
75019 Paris
Tèl. : 01 45 28 09 82
Contact Baromètre du libre : M Cyril PIERRE de GEYER
contact@ob2l.com

